



ROMÂNIA  
JUDEȚUL ALBA  
COMUNA MIRASLĂU  
CONSILIUL LOCAL

Localitatea Miraslău, str. Principală, nr. 283,  
C.I.F. 4562214 Cod poștal 517470 tel/fax. 0358/405066, 0358/405065  
E-mail [primaria.miraslau@yahoo.com](mailto:primaria.miraslau@yahoo.com) Web: [www.primariamiraslau.ro](http://www.primariamiraslau.ro)

---

**HOTĂRÂREA Nr. 72**

privind acordarea dreptului de acces gratuit la o suprafață de 1 mp din domeniul public al Comunei Miraslău, jud. Alba pe o perioadă de 10 ani pentru proiectul „Instalarea punctului local de acces în bandă largă în județul Alba, UAT COMUNA MIRĂSLĂU, Loc. Rachiș”

*Consiliul Local al Comunei Miraslău întrunit în sesiune ordinară în data de 9 decembrie 2025,*

**Luând act de:**

Proiectul de hotărâre nr. 4645/ 04.12.2025 privind acordarea dreptului de acces gratuit la o suprafață de 1 mp din domeniul public al Comunei Miraslău, jud. Alba pe o perioadă de 10 ani pentru proiectul „Instalarea punctului local de acces în bandă largă în județul Alba, UAT COMUNA MIRĂSLĂU, Loc. Rachiș”,

Examinând referatul de aprobare nr. 4646/ 04.12.2025 și raportul de specialitate nr. 4647/ 04.12.2025 cu privire la necesitatea acordării dreptului de acces cu titlu gratuit, pentru o suprafață de 1 mp din domeniul public al Comunei Miraslău, jud. Alba pe o durată de 10 ani, pentru echipamente, respectiv drum de acces pentru implementarea proiectului „*Instalarea punctului local de acces în bandă largă în județul Alba, UAT COMUNA MIRĂSLĂU, Loc. Rachiș*”.

**Având în vedere:**

Solicitarea subscrierii NETWORK INNOVATION FUTURE SRL , prin împuternicit SC GAUSS SRL, înregistrată la Primăria Comunei Miraslău, cu nr. 4633/ 03.12.2025 privind acordarea dreptului de acces gratuit la o suprafață de 1 mp, pentru o perioadă de 10 ani, pentru echipamente, respectiv drum de acces pentru implementarea proiectului „*Instalarea punctului local de acces în bandă largă în județul Alba, UAT COMUNA MIRĂSLĂU, Loc. Rachiș*”.

*Avizul favorabil al comisiei de specialitate din cadrul Consiliului Local al Comunei Miraslău pentru Administrație publică, juridică, disciplină, relații cu publicul, apărarea ordinii publice, respectarea drepturilor și libertăților cetățenilor.*

**În conformitate cu:**

Prevederile Legii nr. 159/ 2016 privind regimul infrastructurii fizice a rețelelor de comunicații electronice, precum și pentru stabilirea unor măsuri pentru reducerea costului instalării rețelelor de comunicații electronice, cu modificările și completările ulterioare,

Deciziei ANCOM nr. 997/2018 privind tarifele maxime care pot fi percepute pentru exercitarea dreptului de acces pe, deasupra, în sau sub imobilele proprietate publică, cu modificările și completările ulterioare,

Art. 7 alin. 13) din Legea nr. 52/2003 R privind transparența decizională în administrația publică, cu modificările și completările ulterioare,

În temeiul art. 129, alin. 2), lit.c) și alin. 6), lit. a), art. 196 alin. 1), lit. a și art. 243 alin. 1), lit. a) din OUG nr. 57/2019 privind Codul Administrativ, cu modificările și completările ulterioare, adoptă următoarea:

**HOTĂRÂRE**

**Art. 1** Se acordă dreptul de acces cu titlu gratuit pe o perioadă de 10 ani asupra unei suprafețe de 1 mp, pentru echipamente, respectiv drum de acces din terenul identificat ca fiind situat în Loc. Rachis destinate construirii și funcționării unui Punct Local de Acces în Bandă Largă (PLABL), pentru implementarea proiectul „Instalarea Punctului local de acces în bandă largă în județul Alba, UAT COMUNA MIRĂSLĂU, Loc. Rachis”, conform anexelor la prezenta hotărâre.

**Art. 2** Se aprobă închirierea contractului de constituire a dreptului de acces, ce se va încheia ulterior în condițiile Legii nr. 159/ 2016, conform anexei nr. 2 care face parte din prezenta hotărâre.

**Art. 3** Se împuternicește primarul Comunei Mirăslău, dl. Mărginean Aurel, pentru semnarea contractului de constituire a dreptului de acces.

**Art. 4** Cu ducerea la îndeplinire a prezentei hotărâri se încredințează Primarul Comunei Mirăslău prin intermediul compartimentului Contabilitate, achiziții publice din aparatul de specialitate al primarului.

**Art. 5** Secretarul General UAT, va comunica prezenta instituțiilor, autorităților și persoanelor interesate, afișare pe pagina de internet [primariamiraslau.ro](http://primariamiraslau.ro)

**Art. 6** Prezenta hotărâre poate fi atacată de către cei interesați la instanța de Contencios Administrativ în condițiile Legii nr. 554/2004, cu modificările și completările ulterioare.

*Mirăslău, la 9 decembrie 2025*

*Consilieri locali în funcție: 11, consilieri prezenți la ședință: 11 reprezentând 100 % din numărul consilierilor în funcție, voturi "pentru" 11 reprezentând 100% din numărul consilierilor prezenți la ședință, voturi împotriva – reprezentând – din numărul consilierilor prezenți la ședință, abținere de la vot –*

PREȘEDINTE DE ȘEDINȚĂ,  
Giurgiu Tunde- Renata



V.A.M. 4 ex.

Pag. 2 din 2

Contrasemnează pentru legalitate,  
Secretar General al comunei  
Vîlcu Andreea-Maria



# FOAIE DE CAPĂT

MEMORIU TEHNIC NECESAR OBȚINERII  
**AVIZELOR AFERENTE AUTORIZAȚIEI DE CONSTRUIRE**  
PENTRU LUCRAREA: „**INSTALAREA PUNCTULUI LOCAL DE ACCES  
ÎN BANDĂ LARGĂ ÎN JUDEȚUL ALBA, U.A.T. MIRĂSLĂU,  
LOCALITATEA RACHIȘ**”  
DIN CADRUL PROIECTULUI „**SERVICII DE COMUNICAȚII ÎN ZONELE  
ALBE DIN JUDEȚUL ALBA**”

PROIECTANT: **S.C GAUSS S.R.L**

ANTREPRENOR GENERAL: **MYRMIDON TECHNOSYSTEMS S.A.**

BENEFICIAR: **NETWORK INNOVATION FUTURE S.R.L.**

DENUMIRE PROIECT: **SERVICII DE COMUNICAȚII ÎN ZONELE ALBE DIN  
JUDEȚUL ALBA**

Client: NETWORK INNOVATION FUTURE S.R.L.  
Proiectant: S.C. GAUSS S.R.L.

Număr proiect: **13RO2025**  
Document număr: **01**  
Revizia: 0  
Autor: Coralia Monalisa Stremțan  
Telefon: 0740 818 972  
Fax: 0256 293 125  
email: [cora.stremtan@gauss.ro](mailto:cora.stremtan@gauss.ro)  
Data: ..../..../2025

**MEMORIU TEHNIC NECESAR OBȚINERII  
AVIZELOR AFERENTE AUTORIZAȚIEI DE CONSTRUIRE  
PENTRU LUCRAREA:  
**„INSTALAREA PUNCTULUI LOCAL DE ACCES ÎN BANDĂ LARGĂ ÎN  
JUDEȚUL ALBA, U.A.T. MIRĂSLĂU, LOCALITATEA RACHIȘ”**  
DIN CADRUL PROIECTULUI „SERVICII DE COMUNICAȚII ÎN ZONELE  
ALBE DIN JUDEȚUL ALBA”**

Memoriu Tehnic

Denumire lucrare: **PROIECTULUI „SERVICII DE COMUNICAȚII ÎN ZONELE ALBE DIN  
JUDEȚUL ALBA”**

Adresa: **U.A.T. MIRĂSLĂU, LOCALITĂȚILE RACHIȘ**  
Județul: **ALBA**

# BORDEROU

## PIESE SCRISE

1. FOAIE DE CAPĂT
2. BORDEROU
3. MEMORIU TEHNIC

## PIESE DESENATE

4. PLAN DE SITUAȚIE

## 1. DATE GENERALE

**Proiectul „SERVICII DE COMUNICAȚII ÎN ZONELE ALBE DIN JUDEȚUL ALBA” face parte din pilonul de Transformare Digitală, finanțat prin Planul Național de Redresare și Reziliență (PNRR), pilon ce promovează facilitarea accesului comunităților rurale din zonele defavorizate la echipamente și servicii de tehnologie informațională și de comunicație (TIC), precum și la internet.**

Prezentul Memoriu Tehnic a fost elaborat de către SC Gauss SRL în vederea obținerii avizelor aferente autorizației de construire pentru proiectul: „INSTALAREA PUNCTULUI LOCAL DE ACCES ÎN BANDĂ LARGĂ ÎN JUDEȚUL ALBA, UAT MIRĂSLĂU, LOCALITATEA RACHIȘ” DIN CADRUL PROIECTULUI „SERVICII DE COMUNICAȚII ÎN ZONELE ALBE DIN JUDEȚUL ALBA”.

Obiectivul general al proiectului vizează eliminarea discrepanțelor ce vizează dezvoltarea economică și socială inegală între zonele urbane și rurale din punct de vedere al accesului la infrastructura de comunicații modernă și de access de mare viteză. Localitățile rurale rămân izolate din punct de vedere digital, făcând parte din categoria „zone albe”, împiedicând dezvoltarea economică, educațională și socială a comunităților locale.

Pentru a depăși aceste provocări și a stimula dezvoltarea regiunii, introducerea Internetului de mare viteză în zonele albe din județul Alba, este esențială. O astfel de investiție ar reduce decalajul digital, ar sprijini educația și serviciile medicale la distanță și ar stimula antreprenoriatul local. De asemenea, ar facilita atragerea de investiții și crearea de noi locuri de muncă, contribuind la dezvoltarea durabilă și incluziunea socială în aceste comunități.

Scopul proiectului este dezvoltarea infrastructurii de Internet în bandă largă, în zonele albe din județul ALBA.

Proiectul contribuie la atingerea obiectivelor de conectivitate digitală stabilite la nivel național, având potențialul de a îmbunătăți semnificativ accesul la internet de mare viteză în regiune, facilitând integrarea acestor zone în economia digitală și îmbunătățind calitatea vieții locuitorilor.

În urma implementării proiectului, se vor asigura utilizatorilor finali obiectivele minime de calitate, respectiv:

- a. viteze de transfer (download) a datelor - între 500-700 Mbps;
- b. grad de disponibilitate ridicată a serviciului de acces la internet.

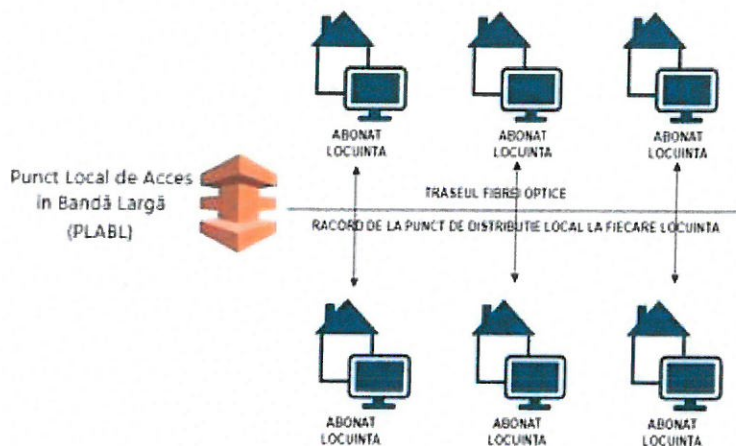


Figura 1 – Arhitectura de detaliu a proiectului

Execuția lucrărilor de realizare a infrastructurii de broadband vizează UAT-ul MIRĂSLĂU, localitățile RACHIȘ din județul ALBA.

Această investiție se va realiza și în alte localități din județul ALBA, după cum este prezentat și în tabelul de mai jos:

JUDET	SIRUTA UAT	UAT	SIRUTA LOC	LOCALITATE
AB	2130	ALBAC	2185	COSTEȘTI
AB	2130	ALBAC	2167	BUDĂIEȘTI
AB	2130	ALBAC	2274	RUSEȘTI
AB	2130	ALBAC	2247	POTIONCI
AB	2130	ALBAC	2265	ROȘEȘTI
AB	2130	ALBAC	2283	SOHODOL
AB	2130	ALBAC	2210	DUPĂ PLEȘE
AB	2130	ALBAC	2256	ROGOZ
AB	2309	ALMAȘU MARE	2327	ALMAȘU DE MIJLOC
AB	2309	ALMAȘU MARE	2336	BRĂDET
AB	2381	ARIEȘENI	2489	HODOBANA
AB	2381	ARIEȘENI	2425	CASA DE PIATRĂ
AB	2381	ARIEȘENI	2513	PĂTRĂHĂIȚEȘTI
AB	2577	AVRAM IANCU	2602	AVRĂMEȘTI
AB	2577	AVRAM IANCU	2657	CÂNDEȘTI

AB	2577	AVRAM IANCU	2808	PĂTRUȚEȘTI
AB	2577	AVRAM IANCU	2666	CĂRĂȘTI
AB	2577	AVRAM IANCU	2835	ȘOICEȘTI
AB	2577	AVRAM IANCU	2693	COCOȘEȘTI
AB	2577	AVRAM IANCU	2620	BOLDEȘTI
AB	2577	AVRAM IANCU	2844	ȘTERTEȘTI
AB	2577	AVRAM IANCU	2595	ACHIMEȚEȘTI
AB	2577	AVRAM IANCU	2746	GOJEIEȘTI
AB	2577	AVRAM IANCU	2737	DUMĂCEȘTI
AB	3039	BISTRA	3191	LIPAIA
AB	3039	BISTRA	3075	BĂLEȘTI-CĂTUN
AB	3039	BISTRA	3244	NOVĂCEȘTI
AB	3039	BISTRA	3226	MIHĂIEȘTI
AB	3039	BISTRA	3388	VÂRȘII MICI
AB	3039	BISTRA	3137	DÂMBURENI
AB	3039	BISTRA	3262	POIANA
AB	3039	BISTRA	3351	ȚĂRĂNEȘTI
AB	9026	BUCERDEA GRÂNOASĂ	4231	PÂNCA
AB	9026	BUCERDEA GRÂNOASĂ	4222	PĂDURE
AB	9026	BUCERDEA GRÂNOASĂ	4213	CORNU
AB	3459	BUCIUM	3654	POIANA
AB	3459	BUCIUM	3743	VĂLENI
AB	3459	BUCIUM	3486	BISERICANI
AB	3841	CERU-BĂCĂINȚI	3878	BULBUC
AB	4008	CIURULEASA	4099	VULCAN
AB	4008	CIURULEASA	4062	GHEDULEȘTI
AB	4366	GALDA DE JOS	4419	LUPȘENI
AB	4525	GÂRDA DE SUS	4605	HĂNĂȘEȘTI
AB	4525	GÂRDA DE SUS	4614	HUZĂREȘTI
AB	4525	GÂRDA DE SUS	4552	DEALU FRUMOS
AB	4525	GÂRDA DE SUS	4687	SUCEȘTI
AB	4525	GÂRDA DE SUS	4543	BIHARIA
AB	4525	GÂRDA DE SUS	4570	DOBREȘTI
AB	4767	HOREA	4847	MĂTIȘEȘTI
AB	4767	HOREA	4801	DÂRLEȘTI

AB	4767	HOREA	4883	PRELUCA
AB	4767	HOREA	4838	MĂNCEȘTI
AB	4767	HOREA	4892	TEIU
AB	4767	HOREA	4909	TRIFEȘTI
AB	4767	HOREA	4918	ZÂNZEȘTI
AB	4767	HOREA	4785	BABA
AB	4767	HOREA	4874	PETREASA
AB	4767	HOREA	4829	GIURGIUȚ
AB	4767	HOREA	4865	PĂTRUȘEȘTI
AB	4767	HOREA	4794	BUTEȘTI
AB	4767	HOREA	4856	NICULEȘTI
AB	4981	ÎNTREGALDE	5032	IVĂNIȘ
AB	4981	ÎNTREGALDE	5050	MODELEȘTI
AB	4981	ÎNTREGALDE	5096	TECȘEȘTI
AB	4981	ÎNTREGALDE	5087	SFÂRCEA
AB	4981	ÎNTREGALDE	5069	NECRILEȘTI
AB	4981	ÎNTREGALDE	4990	ÎNTREGALDE
AB	4981	ÎNTREGALDE	5014	GHIONCANI
AB	4981	ÎNTREGALDE	5005	DEALU GEOAGIULUI
AB	5210	LOPADEA NOUĂ	5292	ODVEREM
AB	5210	LOPADEA NOUĂ	5283	OCNIȘOARA
AB	5336	LUPȘA	5568	VINȚA
AB	5577	METEȘ	5611	LUNCA AMPOIȚEI
AB	5577	METEȘ	5620	LUNCA METEȘULUI
<b>AB</b>	<b>5755</b>	<b>MIRĂSLĂU</b>	<b>5817</b>	<b>RACHIȘ</b>
AB	5826	MOGOȘ	5997	VALEA BARNII
AB	5826	MOGOȘ	5853	BÂRLEȘTI
AB	5826	MOGOȘ	5951	ONCEȘTI
AB	5826	MOGOȘ	5915	COJOCANI
AB	5826	MOGOȘ	6011	VALEA GIOGEȘTI
AB	5826	MOGOȘ	6039	VALEA ȚUPILOR
AB	5826	MOGOȘ	5933	MĂMĂLIGANI
AB	5826	MOGOȘ	5924	CRISTEȘTI
AB	5826	MOGOȘ	5960	POIENILE-MOGOȘ
AB	5826	MOGOȘ	6020	VALEA MLACII

AB	5826	MOGOȘ	5988	VALEA BÂRLUȚEȘTI
AB	5826	MOGOȘ	5906	BUTEȘTI
AB	5826	MOGOȘ	5871	BÂRZOGANI
AB	6119	OCOLIȘ	6155	VIDOLM
AB	6119	OCOLIȘ	6128	OCOLIȘ
AB	6119	OCOLIȘ	6146	RUNC
AB	6119	OCOLIȘ	6137	LUNCA LARGĂ
AB	6164	OHABA	6191	MĂGHIERAT
AB	1455	ORAȘ CÂMPENI	1589	FURDUIEȘTI
AB	1455	ORAȘ CÂMPENI	1605	MOTORĂȘTI
AB	1455	ORAȘ CÂMPENI	1641	TOMUȘEȘTI
AB	1455	ORAȘ CÂMPENI	1482	BORLEȘTI
AB	1455	ORAȘ CÂMPENI	1507	CERTEGE
AB	1696	ORAȘ CUGIR	1730	CĂLENE
AB	1696	ORAȘ CUGIR	1749	FEȚENI
AB	8096	ORAȘ TEIUȘ	8130	COȘLARIU NOU
AB	1936	ORAȘ ZLATNA	2078	RUNC
AB	1936	ORAȘ ZLATNA	2087	RUȘI
AB	6217	PIANU	6253	PURCĂREȚI
AB	6217	PIANU	6244	PLAIURI
AB	6271	POIANA VADULUI	6324	FĂGETU DE SUS
AB	6271	POIANA VADULUI	6360	PĂȘTEȘTI
AB	6271	POIANA VADULUI	6306	DUDUIENI
AB	6271	POIANA VADULUI	6315	FĂGETU DE JOS
AB	6271	POIANA VADULUI	6379	PETELEI
AB	6271	POIANA VADULUI	6388	STĂNEȘTI
AB	6271	POIANA VADULUI	6333	HĂNĂȘEȘTI
AB	6397	PONOR	6404	PONOR
AB	6397	PONOR	6422	GEOGEL
AB	6397	PONOR	6413	DUPA DEAL
AB	6397	PONOR	6431	MĂCĂREȘTI
AB	6397	PONOR	6440	VALEA BUCURULUI
AB	6468	POȘAGA	6501	LUNCA
AB	6468	POȘAGA	6510	ORĂȘTI
AB	6547	RĂDEȘTI	6583	ȘOIMUȘ

AB	6627	RÂMEȚ	6734	VALEA POIENII
AB	6627	RÂMEȚ	6716	VALEA INZELULUI
AB	6627	RÂMEȚ	6743	VALEA UZEI
AB	6627	RÂMEȚ	6654	BRĂDEȘTI
AB	6627	RÂMEȚ	6752	VLĂDEȘTI
AB	6627	RÂMEȚ	6672	COTORĂȘTI
AB	6627	RÂMEȚ	6636	RÂMEȚ
AB	6761	ROȘIA MONTANĂ	6921	VÂRTOP
AB	6761	ROȘIA MONTANĂ	6869	GÂRDA-BĂRBULEȘTI
AB	6976	SĂLCIUA	7035	VALEA LARGĂ
AB	7044	SĂLIȘTEA	7062	MĂRGINENI
AB	7197	SCĂRIȘOARA	7302	RUNC
AB	7197	SCĂRIȘOARA	7311	SFOARTEA
AB	7197	SCĂRIȘOARA	7295	PRELUCĂ
AB	7197	SCĂRIȘOARA	7277	MAȚEI
AB	7197	SCĂRIȘOARA	7240	FLOREȘTI
AB	7197	SCĂRIȘOARA	7259	LĂZEȘTI
AB	7197	SCĂRIȘOARA	7268	LESPEZEA
AB	7197	SCĂRIȘOARA	7231	FAȚA-LĂZEȘTI
AB	7446	SOHODOL	7491	BRĂDEANA
AB	7446	SOHODOL	7669	PELEȘ
AB	7446	SOHODOL	7534	FURDUIEȘTI
AB	7446	SOHODOL	7464	BĂZEȘTI
AB	7446	SOHODOL	7552	HOANCĂ
AB	7446	SOHODOL	7721	ȘIMOCEȘTI
AB	7446	SOHODOL	7589	LEHEȘTI
AB	7446	SOHODOL	7712	SEBIȘEȘTI
AB	7446	SOHODOL	7482	BOBĂREȘTI
AB	7446	SOHODOL	7703	SURDEȘTI
AB	7446	SOHODOL	7641	NELEGEȘTI
AB	7446	SOHODOL	7650	NICOREȘTI
AB	7446	SOHODOL	7525	DILIMANI
AB	7865	ȘONA	7936	VALEA SASULUI
AB	8014	ȘUGAG	8041	BÂRSANA
AB	8014	ȘUGAG	8069	JIDOȘTINA

AB	8229	VADU MOȘILOR	8247	BODEȘTI
AB	8229	VADU MOȘILOR	8345	VÂLTORI
AB	8229	VADU MOȘILOR	8318	POPEȘTII DE SUS
AB	8229	VADU MOȘILOR	8327	TOMUȚEȘTI
AB	8229	VADU MOȘILOR	8256	BURZEȘTI
AB	8425	VIDRA	8489	CULDEȘTI
AB	8425	VIDRA	8746	RUNC
AB	8425	VIDRA	8773	VALEA MORII
AB	8425	VIDRA	8498	DEALU GOIEȘTI
AB	8425	VIDRA	8700	PLEȘCUȚA
AB	8425	VIDRA	8577	HAI DUCEȘTI
AB	8826	VINȚU DE JOS	8906	INURI

Scopul principal al proiectului este asigurarea unui punct de acces Internet pentru fiecare gospodărie din localitățile țintă vizate. Punctul de acces (rețeaua de acces) va fi asigurat prin instalarea unui echipament pasiv care va permite ulterior racordarea gospodăriei la rețeaua de servicii date/voce/video/Internet prin rețea cablată și terminal specific.

Circuite de fibră optică vor fi colectate, preluate și procesate local în Punctul Local de Acces Buclă Locală (PLABL). Acesta este echipat cu echipamente și module de fibră optică pentru preluarea abonaților racordați la rețeaua de acces prin fibră optică. Datorită caracteristicilor tehnologice referitoare la distanța de transmisie în rețeaua de acces pe fibra optică se impune ca Punctul Local de Acces în Bandă Largă (PLABL) să fie amplasat în UAT aferente localităților vizate. Punctul Local de Acces la Bucla Locală este conectat la Internet prin intermediul unei conexiuni radio.

De asemenea, PLABL se conectează la rețeaua de alimentare cu energie electrică.

Infrastructura de broadband din localitățile din proiect este formată din următoarele componente:

### Rețea acces ("last mile")

Rețeaua de acces va fi formată din cabluri de fibra optică instalate fie în traseu subteran în tuburi de HDPE echipată cu camere de vizitare, fie pe traseu aerian pe suport din stâlpi de beton existenți sau noi.

Soluția de fibră în canalizație subterană nouă constă într-o rețea de cabluri optice instalate în traseu subteran în monotub/tubetă, de-a lungul traseului fiind instalate din loc în loc camera de vizitare.

Lucrările de săpare vor fi executate în șanț deschis sau foraj, de-a lungul drumului, în pământ, trotuare, pavele sau îmbrăcăminte asfaltică în funcție de topologia specifică a zonei.

Șanțul se va executa la o adâncime între 40 și 120 cm și va avea o lățime între 20 și 40 cm. În șanț se va instala un monotub/tubeta. Monotubul/tubeta se va jonționa din loc în loc cu accesorii specifice

recomandate de producătorul acestuia. După pozarea monotubului, se va așterne un strat de nisip peste acestea. Peste acest strat se va poziționa de-a lungul șantului o bandă avertizoare, după care se va astupa șantul cu pământul rămas în straturi succesive. După umplerea completă a șantului se va aduce terenul în starea inițială (pavele, îmbrăcăminte asfaltică, etc.)

De-a lungul traseului se vor instala din loc în loc camere de vizitare (camerete) la o distanță convenabilă una de alta. Cameretele au rolul de a facilita instalarea cablului de fibra optică, adăpostirea cutiilor de joncțiune și a rezervelor de cablu de fibra optică, și efectuarea activităților de mentenanță ale rețelei de fibră. Două camerete succesive delimitează o secțiune, conform desenului de mai jos. La fiecare cameretă se va instala un marker (ball marker) pentru a permite identificarea ulterioară a traseului de fibră optică. Totodată, în fiecare cameretă se obturează capetele monotubului cu spumă poliuretanică. În camerele de tragere vor fi prevazute rezerve de cablu pentru mentenanța ulterioară a rețelei.

Soluția de fibră optică instalată pe suport aerian existent sau nou constă în realizarea unei rețele de fibră optică aeriană utilizând ca suport stâlpi de beton armat sau stâlpi de beton comprimat existenți sau nou instalați. Cablul de fibră optică se instalează pe stâlp utilizând sisteme de întindere și suport din oțel inox sau oțel zincat termic având o durată de viață de minim 40 de ani. Cablurile de fibră optică folosite vor fi cabluri autopurtate cu capacități între 12 și 96 de fibre optice.

### **Punctul Local de Acces in Banda Larga (PLABL)**

Punctul de Acces constă în instalarea unui stâlp de susținere pe care vor fi instalate echipamentele pasive și active care vor asigura legătura de backhaul.

Acesta va fi conectat la rețeaua națională de alimentare cu energie electrică și va fi echipat cu sisteme de alimentare, ventilație și securitate. De asemenea se va realiza o priză de împământare pentru protecția persoanelor, cât și a echipamentelor.

## **1.1 TOPOGRAFIA**

Privit în ansamblu relieful județului Alba, apare destul de variat fiind alcătuit din munți, podișuri, piemonturi și depresiuni. Munții ocupă cca 52 % din suprafața sa, zona de podiș și dealuri 20 %, iar zonele depresionare inclusiv luncile râurilor 28 %. Deci, se poate spune că din punct de vedere morfologic teritoriul se remarcă prin marea varietate a formelor de relief reprezentate prin:  
Zona montană, cu altitudini cuprinse între 600 m și peste 1000 m;  
Zona submontană – depresionară, caracterizată prin interfluvii largi care coboară spre Valea Arieșului, zonă mai denumită și "platforma Țării Moșilor"; din această zonă face parte și depresiunea Câmpeni - Bistra;

## **1.2 CLIMA ȘI FENOMENELE NATURALE SPECIFICE**

Clima județului Alba poate fi caracterizată ca fiind o climă temperat - continentală, având în vedere interdependența factorilor genetici ai climei (radiația solară, circulația generală a atmosferei și particularitățile suprafeței active), cu ușoare nuanțe de excesivitate în regiunile de șes și de podiș și

moderată cu ușoare nuanțe pluviale în regiunile montane. Vântul prezintă direcții și viteze ce diferă în funcție de particularitățile circulației generale ale atmosferei și ale suprafeței active (punându-se în evidență și de această dată rolul de baraj orografic al munților Apuseni și al munților Șureanu).

### 1.3 GEOLOGIA, SEISMICITATEA

Subsolul regiunii este format dintr-un mozaic geologic de toate tipurile și vârstele, de la șisturi cristaline conglomerate (gresii, calcare, argile), până la roci eruptive (andezite, bazalte, riolite și granite). Întâlnim de pilda formațiuni precambriene (granite, sisturi cristaline) de 600 milioane de ani, care acoperă pachete de roci metamorfice paleozoice și mezozoice de 300 milioane de ani și, respectiv, de 200 milioane de ani.

Conform hărții referitoare la încadrarea zonelor de risc în ceea ce privește alunecările de teren, în România se regăsesc 5 grade: no hazard, low, medium, medium-high și high (fără risc, risc scăzut, risc mediu, risc mediu-înalt și risc înalt).

În județul Alba, se regăsesc 3 dintre aceste zone: medium, medium– high și high risc mediu, risc mediu- înalt și risc înalt) preponderent fiind cel medium (risc mediu).

Potrivit codul P100-1/2013 ce prevede zonarea seismică a teritoriului României în termeni de valori de vârf ale accelerației terenului pentru proiectare, amplasamentul Alba cuprinde valori de:  $AG=0.10$ ,  $AG=0.15$  iar în termeni de perioadă de control (colt), TC a spectrului de răspuns are valori de 0.7.

### 1.4 CATEGORIA DE IMPORTANȚĂ A OBIECTIVULUI

Categoria de importanta a construcției este cea normală (C) conform prevederilor legii 10/95 și HG.766/97. După importanță, construcția se încadrează în clasa de Importanta IV, conform STAS 10100/78.

## 2. PREZENTAREA PROIECTULUI

### 2.1 OPERAȚIUNI TOPO-CADASTRALE EFECTUATE

Măsurătorile s-au realizat prin tehnologia LiDAR (Light Detection And Ranging) care este o tehnologie de detectare prin senzori la distanță, în continuă dezvoltare. LiDAR utilizează sursa proprie de energie pentru a ilumina o țintă și a obține măsurători sigure fără a avea contact fizic direct. Acest lucru se realizează prin măsurarea timpului necesar unui impuls de lumină infra-roșu să ajungă de la sursă la suprafața țintă și retur.

Instrumentele bazate pe tehnologia LiDAR au denumirea de scanere laser 3D (3D laser scanner). Un scanner laser 3D împreună cu un computer și cu software-ul pentru prelucrarea și transferul datelor preluate formează echipamentul de scanare. Echipamentul de scanare folosit este unul care funcționează în regim dinamic. Senzorii lidar utilizează un semnal luminos activ pentru a măsura poziția, dată prin coordonatele x, y, z, și proprietățile reflectorizante ale unui punct de pe un obiect. Lumina este emisă pe

traietorii diferite; când aceasta atinge obiectul o parte din radiația electromagnetică este reflectată de suprafața acestuia și este percepută de aparat. Rezultatul este un nor de puncte în format las.

### 2.1.1. PLANIFICAREA MISIUNII DE SCANARE

Planificarea misiunii de scanare s-a făcut prin întocmirea în Google Earth a unui fișier cu extensia kmz care a cuprins reprezentarea grafică, liniară, a străzilor din zona de interes conform contractului încheiat cu beneficiarul asigurându-se un punct de acces pentru fiecare gospodărie din localitățile vizate.

### 2.1.2 APARATURA FOLOSITĂ

La realizarea măsurătorilor s-a folosit sistemul mobil de scanare laser terestra Trimble MX-2 format din:

- **2 SCANERE TRIMBLE SLM-250** cu următoarele specificații tehnice principale :
  - rata de măsurare efectivă: mai mare de 2 x 35.000 măsuratori/secundă;
  - Intervalul maxim de măsurare : max 250 m;
  - Precizia :  $\pm 1$  cm la 50 m;
  - Rata de scanare mai mare de 2 x 20 linii/secundă ;
  - mod transmisie și recepție LASER front-end
  - mecanism de scanare motorizat oglindă, unghi de 360 de grade, Full Circle
  - Semnal de prelucrare electronică cu digitalizarea ecoului și analiza formei de undă on-line sistem electronic de alimentare intern , tensiunea de intrare 12 - 32 V;
- **SISTEM GPS/INERTIAL INTEGRAT COMPUS DIN UNITATE INERȚIALĂ APPLANIX ȘI GPS TRIMBLE;**
  - Precizie poziționare absolută :20-50 mm ;
  - Precizia de poziționare relativă : 10 mm ;
  - Precizie unghiulară :
    - ROLL :0.0050 /PITCH :0.0050 /YAW: 0.0150
- **O CAMERĂ DIGITALĂ PANORMICĂ G-360 LADYBUG5 ;**
  - Obturator electronic global (scanare progresivă)
  - Matrice pixeli : 2048 x 2448 (H x V)
  - Interfața: USB 3.1
  - Frame Rate: până la 10 fps
  - Expunere: de la 0.02 ms la 2 secunde, auto / manual
  - Câmp de vizualizare: 360 grade sferic, 6 lentile de 4.4mm distanța focală.
- **LAPTOP** cu programele LV -POSView și Trident Data Capture instalat
- **ADAPTOARE ȘI CABLURI** pentru conectarea și asigurarea sursei de energie necesară aparatului



*Figura 2 - Scanner-ul Trimble SLM – 250*

### 2.1.3. REALIZAREA MĂSURĂTORILOR TOPOGRAFICE

Metoda de măsurare este cea static rapidă și implică post-procesarea datelor. Măsurătorile topografice s-au realizat pe baza fișierului întocmit la planificarea misiunii de scanare. Viteza aproximativă de deplasare a platformei mobile este de 40km/h.

Principiul de funcționare al sistemului mobil de scanare laser terestră este descris în figura de mai jos:

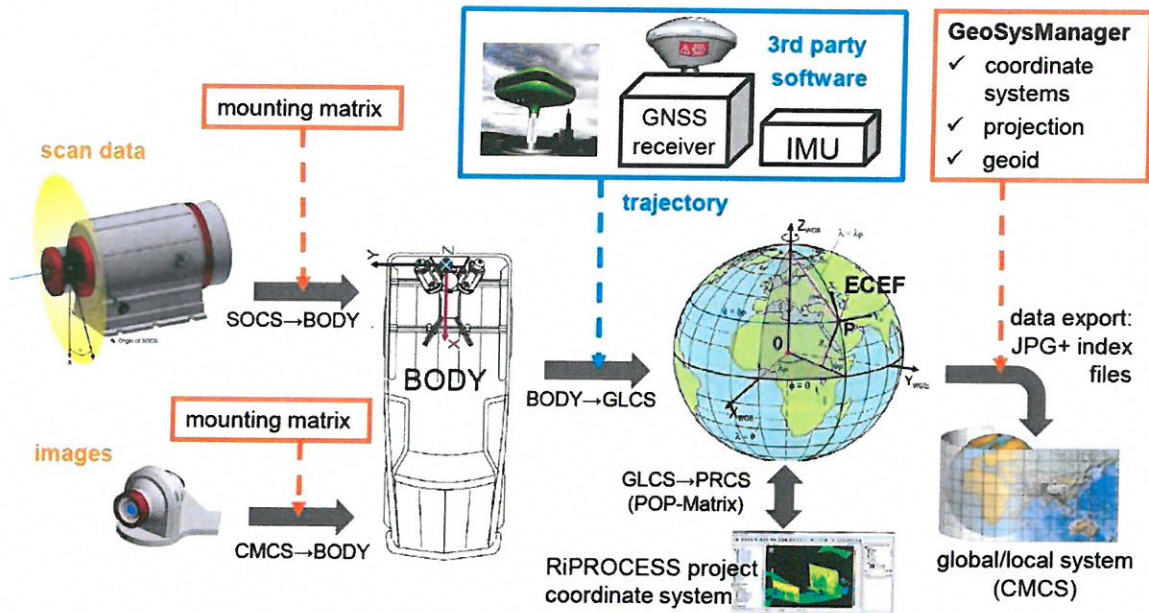


Figura 3 - Principiul de funcționare al sistemului

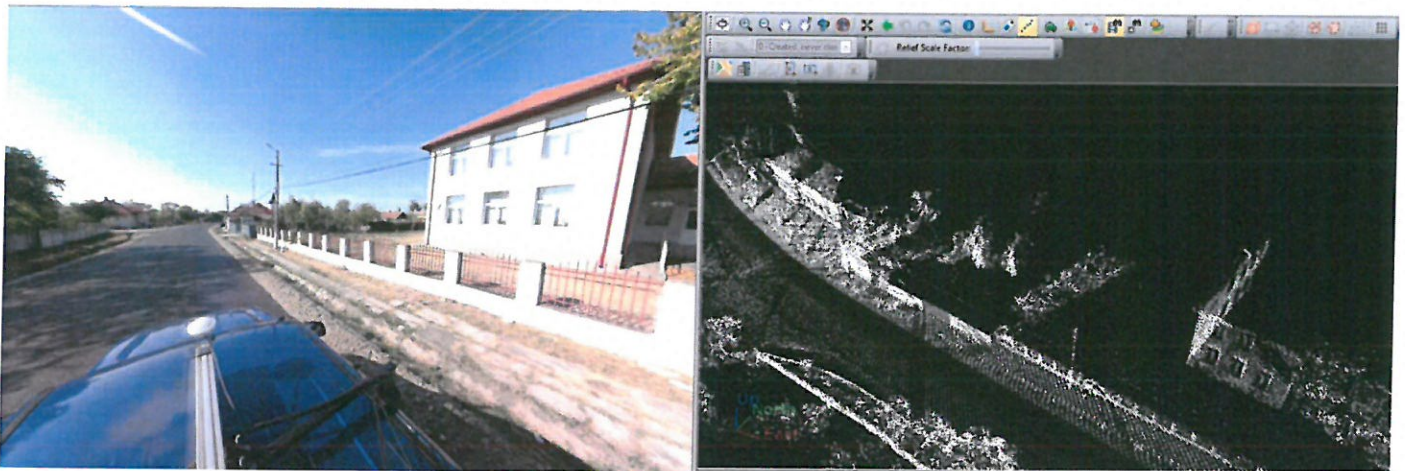


Figura 4 – Exemplu de date colectate din teren

Rata de măsurare efectivă a aparatului este de 2x35000 de puncte/secundă, densitatea norului de puncte fiind dată de viteza de deplasare a platformei mobile precum și de distanța elementelor față de aceasta.

## 2.1.4. ÎNTOCMIREA PLANURILOR TOPOGRAFICE

Pe baza norului de puncte s-au extras, prin vectorizare elementele care compun planul topografic.

Datele colectate au fost utilizate pentru întocmirea planului topografic de situație cu reprezentarea reliefului prin puncte cotate ale traseului și curbe de nivel, zona de interes fiind definită în

lungul drumurilor între limitele de proprietate în intravilan sau la aproximativ 5 m de marginea drumurilor în extravilan. Planul a fost întocmit în sistem de proiecție Stereografic 1970 și sistem de referință pentru cote Marea Neagră 1975 și conține elemente de planimetrie (margine drum, ax drum, rigole, garduri, stâlpi de beton (medie, joasa), stalpi de lemn, borne kilometrice, etc.) precum și elemente de toponimie (denumiri de localități, ape, instituții importante, drumuri, etc...). Limita de UAT dar și limitele de localități au fost descărcate din baza de date grafică ETERRA, iar simbologia pentru elementele de planimetrie este conform *Atlasului de semne convenționale pentru planuri topografice la scările 1:5000, 1:2000, 1:1000 și 1:500 – București 1978*.



Figura 5 – Exemplu de elemente vectorizate

## 2.1.5 PRECIZIA OBTINUTĂ

Au fost îndeplinite condițiile de precizie pentru calculul coordonatelor punctelor de detaliu, respectiv 10 cm în intravilan și 20 cm (30 cm – zone colinare) în extravilan, precizia aparatelor folosite fiind descrisă mai sus.

## 2.2. DATE TEHNICE ALE INVESTIȚIEI

**Proiectul vizează dezvoltarea infrastructurii de comunicații în bandă largă de mare viteză, din JUDEȚUL ALBA și constă în instalarea echipamentelor active și pasive din care se va alimenta rețeaua de distribuție și tratează următoarele aspecte:**

- **instalarea stâlpilor pentru suport echipamente**
- **realizare priză împământare.**

## DATE TRASEU

În localitatea Rachîș se instalează un stâlp de telecomunicații denumit PLABL (Punct Local de Acces în Bandă Largă) pe domeniu public, în zona cu cea mai mare densitate de gospodării, care deservește ca punct de plecare al rețelei de telecomunicații de fibră optică. Stâlpul utilizat va fi amplasat fără fundație de beton, fiind foarte ușori și nereprezentând un pericol pentru siguranța rutieră și pietonală. Stâlpul este instalat pe domeniul public al comunei Mirăslău, localitatea Rachîș în zona drumului local, pe CF 75139, identificat pe planul anexă la documentație, prin coordonate stereo Coordonata X: 544671.756, Coordonata Y: 394442.531

Întregul traseu este proiectat în zona domeniului public, fără a afecta proprietățile private. Acest traseu asigură acces la internet și televiziune pentru toate gospodăriile din localitate.

Suprafața totală a terenului suport necesar instalării Punctului Local de Acces în Bandă Largă a fost proiectat astfel:

Tip de suport	Suprafață (mp)	Observații
Subteran proiectat	0	Traseu subteran nou proiectat
Subteran existent	0	Traseu subteran în canalizație existentă
Aerian existent	0	Traseu aerian pe stalpi EE
Aerian proiectat	0	Traseu aerian pe stalpi noi proiectați
PLABL	1 mp	1 BUC
<b>Total:</b>	1 mp	

## DATE TEHNICE

### PUNCTUL LOCAL DE ACCES ÎN BANDĂ LARGĂ (PLABL)

Fie pentru soluția aeriană fie pentru soluția îngropată, cablurile de fibră optică se vor centraliza în punctul de distribuție local PLABL.

Punctul de distribuție local constă într-un stâlp pe care sunt instalate 1-2 cabinete de telecomunicații în care sunt montate următoarele echipamente:

- Organizatoarele pentru cablurile de fibră optică și primul nivel de splittare al rețelei;
- Echipamentele de alimentare și distribuție de curent continuu și alternativ;
- Echipamentul de tip OLT;
- Echipamentul de transport IP și backhaul;

Stâlpul ce servește ca suport pentru cabinetele de telecomunicații va avea minim 6 metri și 100 mm diametru și va fi instalat cu fundație burată.

El va servi ca suport pentru cabinetele de telecomunicații instalate, pentru antenele echipamentului de backhaul și va asigura totodată suportul pentru racordul aerian de energie electrică și cabluri de fibră optică.

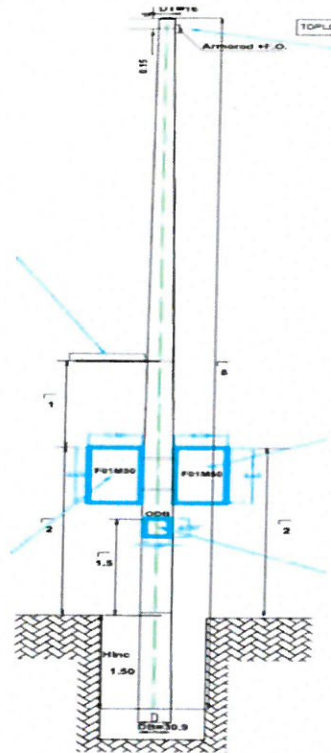


Figura nr. 10 – Punctul Local de Distribuție PLABL

El va servi ca suport pentru cabinetele de telecomunicații instalate, pentru antenele echipamentului de backhaul și va asigura totodată (daca e cazul) suportul pentru racordul aerian de energie electrică și cabluri de fibră optică.

## 2.3 ORGANIZAREA DE ȘANTIER

Având în vedere ca suprafața pe care se instalează stâlpul/stâlpi se află pe domeniul public din localitate și ținând cont de simplitatea și ușurința în procesul de instalare a stâlpului/stâlpilor, precum și de faptul ca nu s-au alocat fonduri pentru organizarea de șantier, aceasta nu este necesară. Aprovizionarea cu materiale necesare execuției la locul de punere în opera se va face cu mijloace de transport corespunzătoare.

De asemenea personalul care deservește execuția lucrărilor va fi transportat zilnic. Mijloacele de prevenire și stingere a incendiului vor face parte din dotarea executantului și vor fi aduse zilnic pe durata execuției lucrărilor. Va fi prevăzută o toaletă ecologică. Apa pentru consum va fi adusă zilnic în bidoane de 10 litri contractul de furnizare apa fiind în sarcina executantului. Înaintea începerii procesului tehnologic muncitorii vor fi instruiți să respecte regulile pentru protecția muncii și paza împotriva incendiilor. Pe timpul execuției se vor respecta întocmai instrucțiunile tehnice privind tehnologiile de lucru pe fiecare categorie de lucrări în parte, precum și normele de prevenire și stingere a incendiilor.

Nu se vor face stocuri de materiale la locul execuției.

## 2.4 SURSELE DE APĂ, ENERGIE ELECTRICĂ

Apa în șantier (apele tehnologice) este asigurată din rețeaua stradală. Distribuția se face către punctele de consum. Apele menajere vor fi evacuate în rețeaua de canalizare stradală. Alimentarea cu energie electrică în șantier (unde este cazul) va fi asigurată din surse proprii (generatoare).

## 2.5. CĂILE DE ACCES, CĂILE DE COMUNICAȚII

Pentru lucrările de construire fibră optică care se vor executa pe raza UAT-ului, intravilan și extravilan și se va folosi domeniul public (zonele de siguranță a drumurilor):

## 2.6. CĂILE DE ACCES PROVIZORII

Nu este cazul.

## 2.7. PROGRAMUL DE EXECUȚIE, GRAFICUL DE LUCRU

Se va prezenta la momentul declanșării începerii execuției de către constructor.

## 2.8 TRASAREA LUCRĂRILOR

Constructorului îi revine întreaga responsabilitate pentru toate operațiile executate pe șantier pentru procedeele de execuție utilizate și pentru calitatea materialelor înglobate. Constructorul va executa lucrările în conformitate cu detaliile tehnice de execuție, cu prevederile din caietul de sarcini și din standardele și normele tehnice în construcții.

## 2.9 PROTEJAREA LUCRĂRILOR EXECUTATE

Constructorul trebuie să asigure lucrările de execuție, dotările și materialele împotriva degradării și furturilor până la recepția lucrărilor de către Beneficiar.

## 2.10 LABORATOARELE ȘI TESTELE CONTRACTANTULUI

Testarea este de tip "end-to-end" și necesită prezența personalului executant al testului și a resurselor specializate la ambele capete ale conexiunii.

## 2.11 MĂSURAREA LUCRĂRILOR EXECUTATE

Documentele care intră în componența Cărții Tehnice a construcției, inclusiv proiectul tehnic de execuție actualizat la data finalizării lucrărilor - "as built", dispozițiile de șantier, procesele verbale de lucrări ascunse, procesele-verbale de control în faze determinante, precum și orice alt document aferent proiectării și execuției lucrărilor intra în sarcina constructorului.

## 2.12 CURĂȚENIA ÎN ȘANTIER / SERVICII SANITARE

Nu este cazul.

## 2.13 MEMORIILE TEHNICE DE SPECIALITATE

Nu este cazul.

## 3. LISTELE CANTITĂȚILOR DE LUCRĂRI

### 3.1 CENTRALIZATORUL OBIECTELOR

Este prezentat în Anexă.

### 3.2 CENTRALIZATORUL CATEGORIILOR DE LUCRĂRI, PE OBIECTE

Este prezentat în Anexă.

### 3.3 CANTITĂȚILE DE LUCRĂRI PE CAPITOLE DE LUCRĂRI

Este prezentat în Anexă.

### 3.4 CANTITĂȚILE DE UTILAJE ȘI ECHIPAMENTE TEHNOLOGICE

Este prezentat în Anexă.

### 3.5 NORME TEHNICE TELECOMUNICAȚII

- ST-1 PR "Specificație tehnică pentru cabluri de telecomunicații urbane";
- ST-2 PR "Specificație tehnică pentru conectoare";
- ST-3 PR "Specificație tehnică pentru reglete terminale utilizate în rețeaua de telecomunicații";
- ST-4 PR "Specificație tehnică pentru cutii terminale";
- ST-5 PR "Specificație tehnică pentru manșoane termoretractabile pentru cabluri de telecomunicații";
- ST-6 PR "Specificație tehnică pentru manșoane universale utilizate pentru cabluri de telecomunicații";
- ID-47/83 "Normativ departamental privind proiectarea și instalarea cablurilor de telecomunicații, în rețele publice urbane";
- N.T.R. 910/79 "Protecția contra supratensiunilor și supracurenților în rețelele de telecomunicații";
- N.T.R. 912-1979 "Rama și capac fonta pentru camere de tragere";
- S.T.R. – M.T.Tc. 755-1988 "Reglete pentru camere de tragere";
- S.T.R. – M.T.Tc. 713-1988 "Suporți de cablu pentru camere de tragere";
- Detalii tip pentru rețele telefonice. Construcții și instalații de telecomunicații". Vol I, II, III – ediția 1983.
- ST-1-7 "Cabluri cu fibre optice" Ediția februarie 2000
- ST-8 "Țeavă din polietilena înaltă densitate HDPE" - Ediția Martie 2000.
- 

## 4. IMPLICAȚII ASUPRA MEDIULUI ÎNCONJURĂTOR

Din cele expuse mai sus rezultă:

- a) Nu există surse de poluanți pentru apă
- b) Nu există surse de poluanți pentru aer

- c) Nu există surse de zgomot și vibrații
- d) Nu există surse de radiații
- e) Nu există surse de poluanți pentru sol și subsol
- f) Nu există aspecte de mediu care să afecteze populația, fauna, flora, solul, apa, aerul, factorii climatici, peisajul și interrelațiile între acești factori.

Nu vor fi deșeuri, substanțe toxice sau periculoase, folosite sau comercializate. Reziduurile și deșeurile rezultate în timpul execuției lucrărilor se vor colecta în locuri special amenajate și vor fi evacuate ritmic de întreprinderile executante, pentru evitarea poluării zonei.

După terminarea lucrărilor, materialele și sculele folosite se adună și se transportă la sediul firmei constructoare, respectând condițiile autorizației de construcție. La alegerea amplasamentelor s-au respectat distanțele față de obiectivele și gospodăriile supra și subterane și alte obiective de interes public.

Materialele necesare realizării lucrării se vor depozita în locuri marcate, după terminarea lucrării, zonele ocupate se vor elibera. Accesul utilajelor în zonă se va face pe drumurile de acces din zonă. Lucrările proiectate nu au impact semnificativ asupra mediului.

## **5. NORME DE SĂNĂTATE ȘI SECURITATE ÎN MUNCĂ**

Respectarea normelor de securitate și sănătate în muncă pe toată perioada execuției lucrărilor prezintă o obligație a cărei îndeplinire revine în exclusivitate Antreprenorului, în funcție de echipamentele și tehnologiile adoptate.

Fără a putea fi considerată completă, lista informativă a normelor care trebuie respectate este prezentată în continuare:

- Legea 10/1995 privind calitatea în construcții cu modificările și completările ulterioare;
- Legea 319/2006 cu privire la S.S.M. publicată în Monitorul Oficial, Partea I, nr. 646/26.07.2006 cu modificările și completările ulterioare;
- HG 1425/2006 pentru aprobarea Normelor Metodologice de aplicare a prevederilor Legii Securității și Sănătății în Munca nr. 319/06 cu modificările și completările ulterioare;
- HG 1242 /2011 Modificarea Normelor Metodologice de aplicare a prevederilor Legii SSM nr. 319/2006
- HG 971/06 – Cerințe minime pentru Semnalizarea de Securitate și/sau Sănătate la locul de muncă;
- HG 1091/06 – Cerințe minime de S.S.M. pentru locul de muncă;
- HG 1048/06 - Cerințe minime de S.S.M. pentru utilizarea de către lucrători a echipamentelor individuale de protecție a locului de munca;
- HG 1051/06 - Cerințe minime de S.S.M. pentru manipularea manuală a maselor care prezintă riscuri pentru lucrători în special afecțiuni dorsolombare;
- H.G. nr. 1136 / 2006 privind cerințele minime de securitate și sănătate referitoare la expunerea lucrătorilor la riscuri generate de câmpuri electromagnetice;
- HG 300/06 – Hotărâre privind cerințele minime de S.S.M. pentru șantiere temporare sau mobile;
- HG 355/07 – Hotărâre privind supravegherea sănătății lucrătorilor modificată și completată cu HG 1169 /2011 –Hotărâre pentru modificarea și completarea HG 355/2007 privind supravegherea sănătății lucrătorilor;

- HG 439/06 – Riscuri generate de zgomot;
- HG 1146/06 - Cerințe minime de S.S.M. pentru utilizarea echipamentelor de muncă;
- H.G. nr. 115 / 2004 privind stabilirea cerințelor esențiale de securitate ale echipamentelor individuale de protecție și a condițiilor pentru introducerea lor pe piață; cu modificările și completările ulterioare;
- HG nr. 1028/2006 – privind cerințele minime de securitate și sănătate în muncă referitoare la utilizarea echipamentelor cu ecran de vizualizare, publicată în Monitorul Oficial al României nr. 710 din 18 august 2006;  
Instrucțiuni proprii întocmite în conformitate cu legislația în vigoare, specifice fiecărui loc de muncă/post de lucru (ex. I.P. pentru utilizarea echipamentelor acționate electric, I.P. împotriva pericolului de electrocutare, I.P. manipulare și transport mase, I.P. privind lucrul la înălțime, I.P. privind transportul, depozitarea și utilizarea oxigenului și acetilenei, I.P. privind distribuția apei, etc.).

## **6.MĂSURI DE PROTECȚIE ȘI APĂRARE ÎMPOTRIVA INCENDIILOR ȘI SITUAȚIILOR DE URGENȚĂ**

La execuția lucrărilor se vor respecta cu strictețe:

- Legea nr. 307/2006 privind apărarea împotriva incendiilor; cu modificările și completările ulterioare;
- Ordin nr. 163/2007 privind Normele generale de apărare împotriva incendiilor;
- Legea nr. 481 din 8 noiembrie 2004 privind protecția civilă, modificată și completată de legea 212 din 2006;
- Hotărâre de Guvern nr. 642 din 29 iunie 2005 pentru aprobarea Criteriilor de clasificare a unităților administrativ – teritoriale, instituțiilor publice și operatorilor economici din punct de vedere al protecției civile;
- Hotărâre de Guvern nr. 501 din 1 iunie 2005 pentru aprobarea Criteriilor privind asigurarea mijloacelor de protecție individuală a cetățenilor;
- Hotărâre de Guvern nr. 2288 din 9 decembrie 2004 pentru aprobarea repartizării principalelor funcții de sprijin pe care le asigură ministerele, celelalte organe centrale și organizațiile nonguvernamentale privind prevenirea și gestionarea situațiilor de urgență;
- ORDONANTA nr. 2 din 12 iulie 2010 privind regimul contravențiilor;
- Ordin 1995/1160 din 18.11.2005 (MIRA., M. Transporturilor) pentru aprobarea Regulamentului privind prevenirea și gestionarea situațiilor de urgență specifice riscului la cutremure și/sau alunecări de teren;
- Ordin nr. 1184 din 6 februarie 2006 pentru aprobarea Normelor privind organizarea și asigurarea activității de evacuare în situații de urgență;
- OUG nr. 195/2002 privind circulația pe drumurile publice actualizată prin OUG nr.63/2006;
- Ordin nr.1084 din 22 decembrie 2003 privind aprobarea procedurilor de notificare a activităților care prezintă pericole de producere a accidentelor majore în care sunt implicate substanțe periculoase și respectiv a accidentelor majore produse;
- Ordin nr.638/420 din 12 mai 2005 pentru aprobarea Regulamentului privind gestionarea situațiilor de urgență generate de inundații, fenomene meteorologice periculoase, accidente la construcții hidrotehnice și poluări accidentale;

- OMAI nr. 712 din 23 iunie 2005 pentru aprobarea Dispozițiilor generale privind instruirea salariaților în domeniul situațiilor de urgență modificat de OMAI 786 din 02.09.2005 MO 844 din 19.09.2005;
- HGR nr. 1492 din 9 septembrie 2004 privind principiile de organizare, funcționarea și atribuțiile serviciilor de urgență profesioniste;
- Legea nr. 15 din 28.02.2005 pentru aprobarea Ordonanței de urgență a Guvernului nr. 21/2004 privind Sistemul Național de Management al Situațiilor de Urgență;
- OMAI 1259/10.04.2006 privind organizarea activității de înștiințare, alarmare, avertizare, pre-alarmare în situații de protecție civilă;
- ORDIN nr. 158 din 22 februarie 2007 pentru aprobarea Criteriilor de performanță privind constituirea, încadrarea și dotarea serviciilor private pentru situații de urgență;
- Ordin nr. 210/2007 – pentru aprobarea Metodologiei privind identificarea, evaluarea și controlul riscurilor de incendiu, publicat în Monitorul Oficial nr. 360 din 28 mai 2007, cu modificările și completările ulterioare;
- ORDIN nr. 80/2009 pentru aprobarea Normelor metodologice de avizare și autorizare privind securitatea la incendiu și protecția civilă;
- HG nr. 955/2010 privind aplicarea prevederilor legii SSM 319/2006;
- Instrucțiunile proprii de prevenire și protecție în situații de urgență elaborate în cadrul societății;
- Instrucțiuni proprii privind acordarea primului ajutor la locul accidentului.
- Ordin 3/2011 pentru aprobarea Normelor metodologice de avizare și autorizare privind securitatea la incendiu și protecția civilă publicat în Monitorul Oficial 36/2011 din 14 Ianuarie 2011.
- OMI 163/2007 –NORME GENERALE DE PREVENIRE ȘI STINGERE A INCENDIILOR.

ÎNTOCMIT: ING. CORALIA MONALISA STREMȚAN

DATA: NOIEMBRIE 2025



Presedinte de sedință  
Giurgiu Tunde-Reneta



Contrasemneaza pentru legalitate,  
Secretar General  
Vilcu Andreea-Maria



Contract de constituire a dreptului de acces Nr.

Încheiat astăzi între:

I. Părțile contractante:

Primăria Comunei Mirăslău, jud. Alba, reprezentată prin dl. Mărginean Aurel, în calitate de primar, cu sediul în Comuna Mirăslău, str. Principală, nr. 283, Loc. Mirăslau, CIF 4562214 Cod poștal 517470 tel/fax. 0358/405066, 0358/405065 și

NETWORK INNOVATION FUTURE SRL, cu sediul în București, Bl. Mareșal Alexandru Averescu, nr. 7A, Corp B, scara B, et. 2, ap.77, sector 1 București, CUI 33037820, reprezentată prin .....-Manager proiect, în calitate de operator, pe de altă parte.

Au convenit la încheierea prezentului contract de constituire a dreptului de acces.

2. Definiții:

a) contract- reprezintă prezentul contract și anexele sale,

b)proprietar și operator- părțile contractante, așa cum acestea sunt numite în prezentul contract,

c)forța majoră- este un eveniment extern, imprevizibil, invincibil și inevitabil care face imposibilă executarea obligațiilor contractuale. Acesta poate duce la suspendarea sau exonerarea de răspundere a părții afectate, fără a fi necesar să plătească daune, cu condiția notificării celeilalte părți în termen de 5 zile și luării tuturor măsurilor pentru limitarea consecințelor,

d) zi- zi calendaristică, an- 365 de zile.

3. Interpretare:

3.1 În prezentul contract, cu excepția unei prevederi contrare, cuvintele la forma singular vor include forma la plural și vice- versa, acolo unde acest lucru este permis.

3.2 Termenul zile sau zi sau orice referire la zile reprezintă zile calendaristice, dacă nu se specifică în mod diferit.

3.3. Acest contract prin semnarea lui și intrarea în vigoare rezilează de drept oricare alt contract sau document existent anterior.

4. Obiectul principal al contractului:

4.1 Proprietarul contitue drept de acces gratuit în favoarea operatorului, asupra terenului, proprietate publică a comunei Mirăslău, identificat prin .....localizat

în Loc. Rachiș, jud. Alba, pe o perioadă de 10 ani, pentru o suprafață de 1 mp din domeniul public al Comunei Mirăslău pentru echipamente, respectiv drum de acces pentru construirea și funcționarea unui PLABL, implementarea proiectul „*Instalarea punctului local de acces în bandă largă în județul Alba, UAT COMUNA MIRĂSLĂU, Loc. Rachiș.*”

4.2 Dreptul de acces la 4.1 este un drept de folosință, care se exercită în condițiile legii, cu respectarea principiului minimeii atingeri aduse proprietății.

5. Durata contractului:

5.1 Prezentul contract se încheie pe o perioadă de 10 ani, începând cu data semnării contractului.

6. Regimul juridic:

6.1 Dreptul de acces se exercită cu titlu gratuit.

6.2 Lucrările de construire, instalare, întreținere, înlocuire sau mutare a elementelor de rețele publice de comunicații electronice sau a elementelor de infrastructură fizică necesare susținerii acestora, se vor realiza cu respectarea dispozițiilor speciale privind autorizarea acestor lucrări, prevăzute de Legea 198/2022 pentru modificarea și completarea unor acte normative în domeniul comunicațiilor electronice și pentru stabilirea unor măsuri de facilitare a dezvoltării rețelelor de comunicații electronice.

6.3 Operatorul se obligă să readucă terenul la starea inițială, pe cheltuiala sa, după finalizarea lucrărilor.

7. Drepturile și obligațiile părților:

7.1 Proprietarul are următoarele drepturi:

- a) Să beneficieze de repunerea în starea inițială a imobilului afectat de realizarea lucrărilor de acces sau de compensarea cheltuielilor determinate de aducerea la starea inițială a respectivului imobil.
- b) Să fie notificat prin intermediul persoanei care exercită dreptul de folosință asupra imobilului sau, în lipsa acesteia, personal, cu cel puțin 2 zile lucrătoare în avans cu privire la accesul persoanelor împuternicite de operator pt. efectuarea lucrărilor prevăzute la pct. 4.1 sau pt. desfașurarea unor activități de studiu ori de proiectare în vederea efectuării acestor lucrări, cu excepția cazului în care este necesară efectuarea unor lucrări de reparații cu caracter de urgență.
- c) Să fie notificat, prin intermediul persoanei care exercită dreptul de folosință asupra imobilului, sau în lipsa acesteia, personal, cu privire la accesul persoanelor împuternicite de operator să efectueze lucrări de întreținere sau reparații cu caracter de urgență pt. prevenirea sau înlăturarea consecințelor generate de producerea unei calamități naturale sau a unui sinistru deosebit de grav sau a unor lucrări de întreținere ori de reparații impuse de asigurarea continuității furnizării rețelelor și a serviciilor de comunicații electronice.

- d) Poate solicita operatorului realizarea de verificări cu privire la rețeaua de comunicații electronice sau elementele de infrastructură fizică necesare susținerii acesteia, construite, instalate, întreținute, înlocuite sau mutate ca urmare a exercitării dreptului de acces, putând efectua inspecții în teren în vederea urmării respectării condițiilor de acordare a dreptului de acces.

#### 7.2 Proprietarul are următoarele obligații:

- a) Să asigure accesul la termenele convenite de părți și în zonele stabilite la pct. 4.1, inclusiv prin eliminarea acestor împrejurări care ar putea împiedica exercitarea dreptului de acces în bune condiții, astfel:
- să garanteze liberul acces în imobil, în maxim 3 zile lucrătoare de la primirea unei notificări de la operator, în vederea efectuării măsurătorilor pt. întocmirea planului de lucrări.
  - să garanteze liberul acces, în maxim 3 zile lucrătoare de la primirea unei notificări de la operator, pt. construcții și amenjări, lucrări de asamblare, instalare, modificare, operare, întreținere și reparare a rețelelor publice de comunicații electronice.
  - să pună la dispoziția operatorului toate informațiile necesare legate de existența anumitor restricții asupra utilizării imobilului impuse de un terț, dacă există.
- b) Să se abțină de la orice fapt personal, care ar avea drept consecință împiedicarea sau limitarea exercitării de către operator a dreptului de acces care constituie obiectul prezentului contract.
- c) Să permită în cel mai scurt timp accesul persoanelor împuternicite de operator, pe baza unei notificări, persoanei care exercită dreptul de folosință asupra imobilului, sau în lipsa acestuia, în cazul în care se impune efectuarea unor lucrări de întreținere sau de reparații cu caracter de urgență pt. prevenirea sau înlăturarea consecințelor generate de producerea unor calamități naturale ori a unui sinistru deosebit de grav sau a unor lucrări de întreținere sau reparații impuse de asigurarea continuității furnizării rețelelor și serviciilor de comunicații electronice.

#### 7.3 Operatorul are următoarele drepturi:

- a) Să beneficieze de dreptul de acces pe imobilul prevăzut la pct. 4.1 în condițiile Legii nr. 156/2016 și a prezentului contract.
- b) Să împuternicească persoane care să efectueze lucrări de acces, inclusiv cele cu caracter de urgență, sau să desfășoare activități de studiu ori de proiectare în vederea efectuării acestor lucrări, aceste persoane au dreptul de acces numai în măsura în care este necesar pt. îndeplinirea atribuțiilor de serviciu, pe baza unei împuterniciri scrise din partea Operatorului, și cu acordul persoanei care exercită dreptul de folosință asupra imobilului sau, în lipsa acesteia, cu acordul proprietarului; exercitarea dreptului de acces se realizează cu respectarea clauzelor privind notificarea.

- c) Să fie notificat despre intenția proprietarului de a efectua lucrări asupra imobilului ce ar afecta rețelele de comunicații electronice sau elemente de infrastructură fizică necesare sustinerii acestora, sau buna lor întreținere, ori care ar necesita mutarea lor, cu cel puțin 3 zile lucrătoare înainte de data planificată pt. începerea lucrărilor.

#### 7.4. Operatorul are următoarele obligații:

- a) Poartă răspunderea pt. toate pagubele aduse imobilului sau terților, din culpa sa, pe întreaga perioadă contractuală.
- b) Să obțină avizele, autorizațiile necesare pt. realizarea lucrărilor.
- c) Să suporte în întregime cheltuielile cu privire la construirea, instalarea, , întreținerea, înlocuirea, și mutarea rețelelor publice de comunicații electronice sau elementelor de infrastructură fizică necesare sustinerii acestora.
- d) Să respecte normativile , normele și standardele tehnice aplicabile echipamentelor instalate pe deasupra, în sau sub imobilul ce face obiectul prezentului contract.
- e) Să folosească imobilul afectat de exercitarea dreptului de acces în scopul pt care s-a încheiat prezentul contract.

#### 8. Cesiunea:

8.1 Operatorul are obligația de a nu transfera, total sau parțial, obligațiile sale asumate prin contract, fără să obțină, în prealabil, acordul proprietarului.

#### 9. Forța majoră

9.1 Forța majoră este constatată de o autoritate competentă.

9.2 Forța majoră exonerează părțile contractante de îndeplinirea obligațiilor asumate prin prezentul contract , pe toată perioada în care acesta acționează.

9.3 Îndeplinirea contractului va fi suspendată pe perioade acțiune a forței majore, dar fără a prejudicia drepturile ce li se cuveneau părților până la apariția acesteia.

9.4 Partea contractuală care invocă forța majoră are obligația de a notifica celeilalte părți, , imediat și în mod complet, producerea acesteia și să ia măsurile în stau la dispoziție în vederea limitării consecințelor.

9.5 Dacă forța majoră acționează sau se estimează că va acționa pe o perioadă mai mare de 6 luni, fiecare parte va avea dreptul să notifice cealaltă parte încetarea de drept a prezentului contract, fără ca vreuna din părți să poată pretinde celeilalte părți daune- interese.

#### 10. Limba care guvernează contractul:

10.1 Limba care guvernează contractul este limba română.

#### 11. Comunicări:

11.1 (1) orice comunicare dintre părți, referitoare la îndeplinirea prezentului contract, trebuie să fie transmisă în scris.

(2) orice document scris trebuie înregistrat atât în momentul transmiterii, cât și în momentul primirii.

11.2 Comunicările între părți se pot face și prin telefon , telegramă, fax, email cu condiția confirmării în scrisa primirii comunicării.

12. Legea aplicării:

12.1 Contractul va fi interpretat conform legilor din România.

Părțile au înțeles să încheie astăzi .....prezentul contract în două exemplare, câte unul pt. fiecare parte.

Proprietar Comuna Mirăslău,

Primar

Mărginean Aurel

Operator,

SC GAUSS SRL

Manager

PREȘEDINTE DE ȘEDINȚĂ,  
Giurgiu Tunde- Renata



Contrasemnează pentru legalitate,  
Secretar General  
Vîlcu Andreea-Maria



## ÎMPUTERNICIRE

Subsemnatul, Vlad IANCOVICI, legitimat cu C.I. seria PX, Nr. 838116, CNP 1910104297261, în calitate de Administrator al NETWORK INNOVATION FUTURE S.R.L., cu sediul social în Municipiul București, Strada Mareșal Alexandru Averescu, nr. 7A, Corp B, Sc. B. Et. 2, Ap. 77, Sector 1, având Cod unic de înregistrare RO33037820, înregistrată la Registrul Comerțului București sub nr. J40/2232/2020, împuternicesc **ASOCIEREA** formată din: **MYRMIDON TECHNOSYSTEMS S.A. - LIDER DE ASOCIERE**, cu sediul social în Oraș Otopeni, Str. Steaua Roșie, Nr. 15b, Corp B, 075100, județ Ilfov, înregistrată la Registrul Comerțului sub nr. J23/1901/2015, CUI RO29901120, e-mail: office@technosystems.ro, reprezentată legal prin domnul Andrei CAPRINI, în calitate de Administrator, și **GAUSS S.R.L. - ASOCIAT**, cu sediul social în Municipiul Timișoara, Calea Martirilor 1989, nr. 1-3-5, județ Timiș, înregistrată la Registrul Comerțului sub nr. J35/5004/1992, cod de înregistrare fiscală RO3044753, e-mail: office@gauss.ro, reprezentată legal prin domnul Cristian GRĂDINARU în calitate de Director General, să reprezinte legal societatea în raport cu autoritățile române competente și să semneze, în numele acesteia, toate documentele aferente proiectului „*Servicii de comunicații în zonele albe din județul Alba*”, inclusiv contracte, formulare, declarații și orice alte acte oficiale, precum și să depună sau să ridice documente necesare în cadrul procedurilor administrative aferente acestui proiect.

**Data: 10.06.2025**

**NETWORK INNOVATION FUTURE S.R.L.**

Vlad IANCOVICI

Administrator



Președinte de ședință  
Giurgiu Tunde-Rel



Contrasemnează pentru legalitate,  
Secretar General  
Vilcu Andreea-Maria